

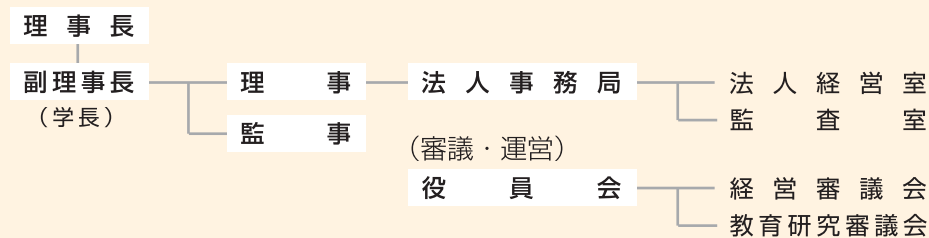
第 4 部

資料編

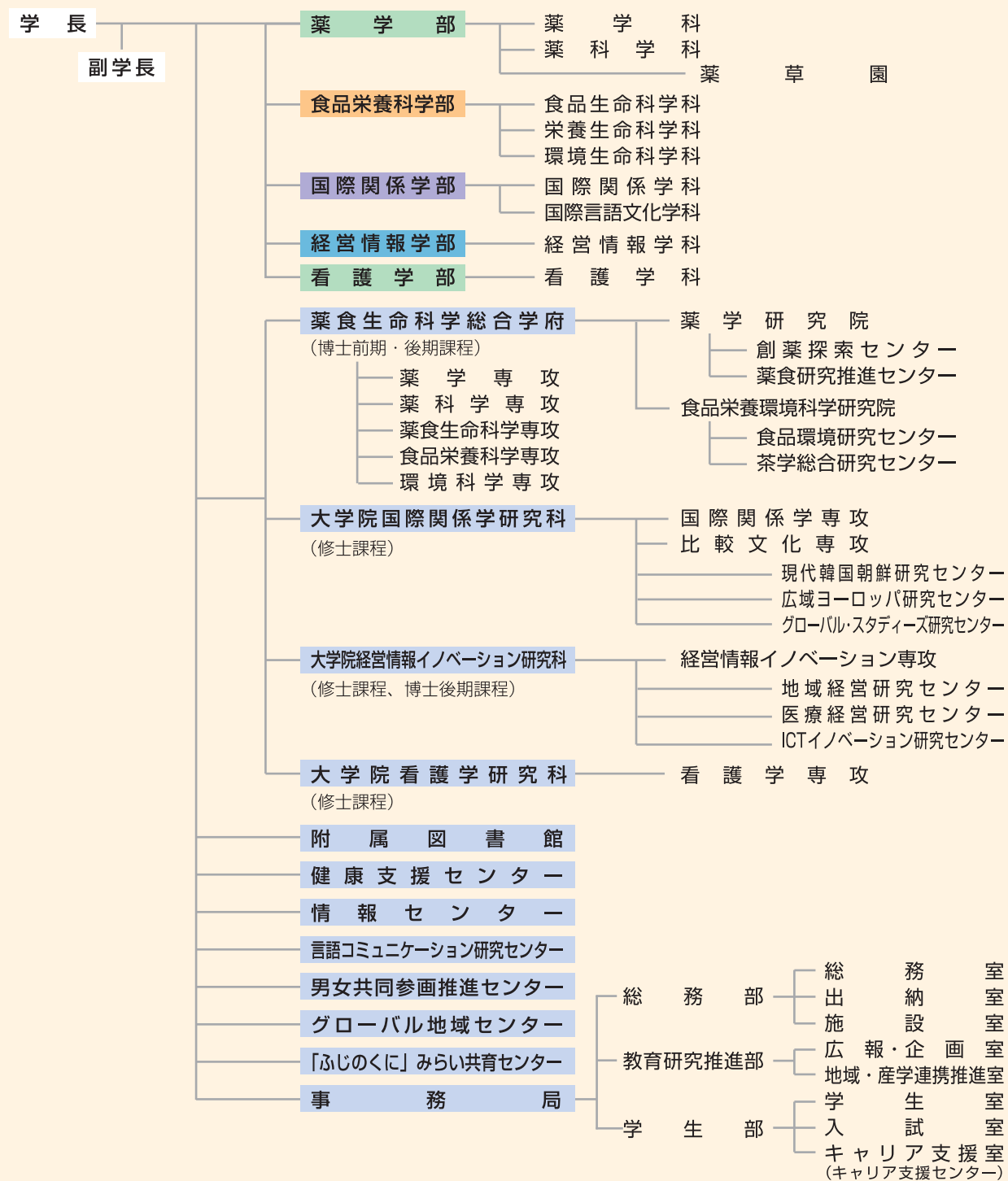
1 組織、教員数、大学施設の概要

■ 組織 (法人)

(平成 28 年 4 月 1 日現在)



■ 組織 (県立大学)



■ 教職員数 (県立大学)

(平成28年4月1日現在)

| 区 分 | 学 長 | 副学長 | 教 授 | 准教授 | 講 師 | 助 教 | 教員小計 | 事務職員 | 合 計 |
|------|-----|-----|-----|-----|-----|-----|------|------|-----|
| 教職員数 | 1 | (3) | 83 | 56 | 42 | 77 | 259 | 83 | 342 |

(1) 専任教員数

| 学 部 名 等 | 学 科 名 | 教 授 | 准教授 | 講 師 | 助 教 | 合 計 |
|-------------|----------|-----|-----|-----|-----|-----|
| 薬 学 部 | 薬 学 科 | 14 | 8 | 13 | 16 | 51 |
| | 薬 科 学 科 | 5 | 2 | 4 | 7 | 18 |
| | 計 | 19 | 10 | 17 | 23 | 69 |
| 食 品 栄 養 学 部 | 食品生命科学科 | 5 | 5 | — | 6 | 16 |
| | 栄養生命科学科 | 6 | 5 | 1 | 9 | 21 |
| | 環境生命科学科 | 6 | 4 | — | 9 | 19 |
| | 計 | 17 | 14 | 1 | 24 | 56 |
| 国 際 関 係 学 部 | 国際関係学科 | 9 | 5 | 6 | 2 | 22 |
| | 国際言語文化学科 | 12 | 11 | 7 | 2 | 32 |
| | 計 | 21 | 16 | 13 | 4 | 54 |
| 経 営 情 報 学 部 | 経営情報学科 | 12 | 5 | 5 | 4 | 26 |
| 看 護 学 部 | 看護学科 | 10 | 8 | 5 | 17 | 40 |
| 合 計 | 計 | 79 | 53 | 41 | 72 | 245 |

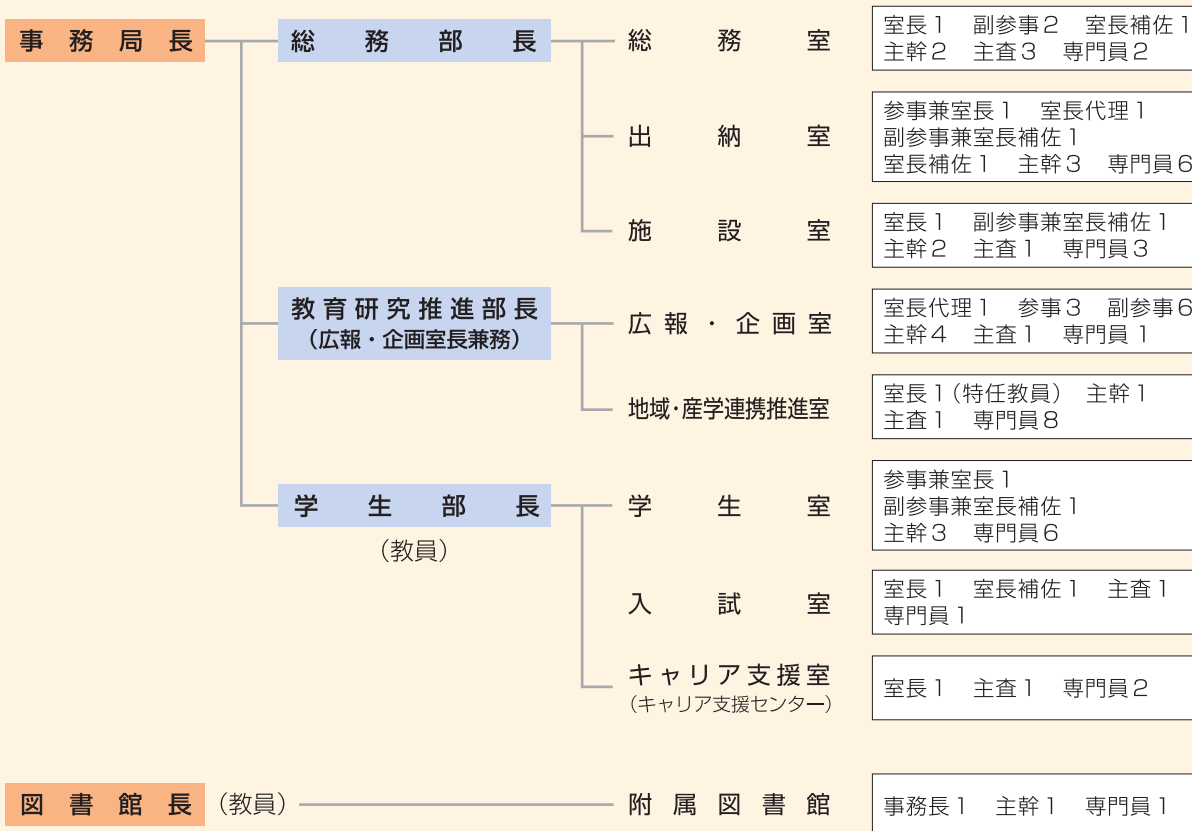
| 大学院研究科名 | 教 授 | | 准教授 | | 講 師 | | 助 教 | | 合 計 | |
|----------------|-----|-------|-----|-------|-----|-------|-----|-------|-----|-------|
| | 教員数 | 大学院専任 | 教員数 | 大学院専任 | 教員数 | 大学院専任 | 教員数 | 大学院専任 | 教員数 | 大学院専任 |
| 薬 学 研 究 院 | 20 | 1 | 10 | 1 | 18 | 1 | 24 | 1 | 72 | 4 |
| 食品栄養環境科学研究院 | 17 | 1 | 14 | 1 | 1 | 0 | 26 | 2 | 58 | 4 |
| 国際関係学研究科 | 23 | 2 | 17 | 1 | 13 | 0 | 2 | 2 | 55 | 5 |
| 経営情報イノベーション研究科 | 12 | 0 | 5 | 0 | 5 | 0 | 4 | 0 | 26 | 0 |
| 看護学研究科 | 10 | 0 | 8 | 0 | 3 | 0 | 4 | 0 | 25 | 0 |
| 合 計 | 82 | 4 | 54 | 3 | 40 | 1 | 60 | 5 | 236 | 13 |

(2) 職員数

| 区 分 | 総 務 部 | 教育研究推進部 | 学 生 部 | 附属図書館 | 合 計 |
|------|-------|---------|-------|-------|-----|
| 事務職員 | 34 | 28 | 18 | 3 | 83 |

■ 組 織 (県立大学)

(平成 28 年 4 月 1 日現在)



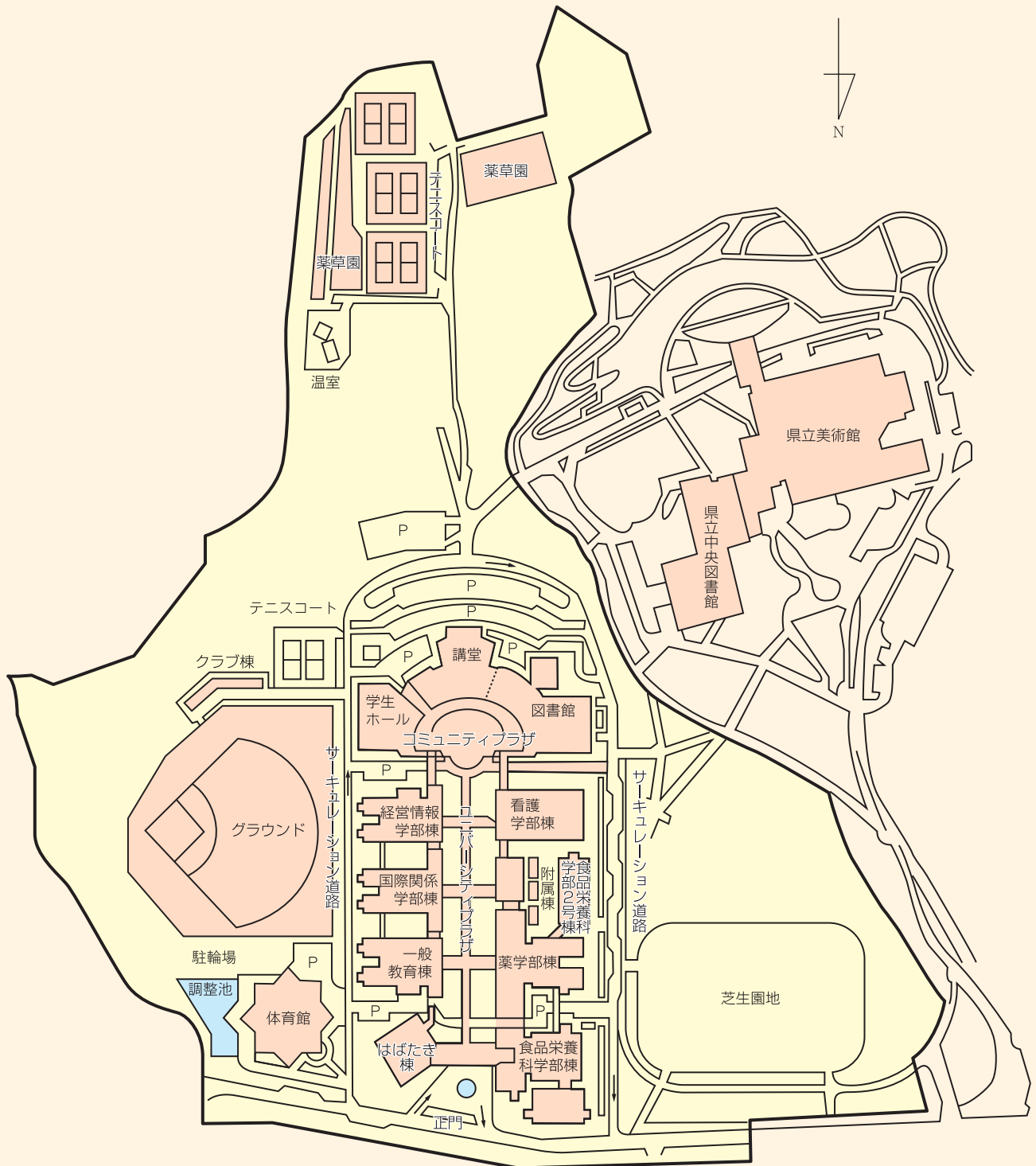
■ 大学施設の概要 (県立大学)

(平成 28 年 3 月 31 日現在)

| 区 分 | | 面 積 | | 摘 要 | |
|---------|-------------|-------------------------------|------------------------------|--------------------------|--------|
| 大 学 施 設 | | 186,678.17 m ² | | | |
| 内 訳 | 校 舎 敷 地 | 176,772.82 m ² | | | |
| | 運 動 場 敷 地 | 6,576.27 m ² | | | |
| | そ の 他 の 敷 地 | 3,329.08 m ² | | | |
| 建 物 | | 建 24,638.29 m ² /延 | 80,303.59 m ² | | |
| 内 訳 | 校 舎 | 建 18,642.43 m ² /延 | 68,194.26 m ² | はばたき棟、学部棟、講堂、学生ホール | |
| | 図 書 館 | 建 2,611.71 m ² /延 | 5,996.21 m ² | | |
| | 体 育 館 | 建 2,268.16 m ² /延 | 4,649.07 m ² | | |
| | そ の 他 の 建 物 | 建 1,115.99 m ² /延 | 1,464.05 m ² | 温室棟、クラブ棟、倉庫等 | |
| 職 員 公 舎 | 敷 地 | 14,749.02 m ² | | | |
| | 建 物 | 建 4,260.47 m ² /延 | 11,063.62 m ² | 154 戸分 (うち借受 1) | |
| | 内 訳 | 法 人 所 有 | 建 4,025.65 m ² /延 | 10,238.62 m ² | 141 戸分 |
| | | 県教育委員会 | 建 234.82 m ² /延 | 825.00 m ² | 12 戸分 |

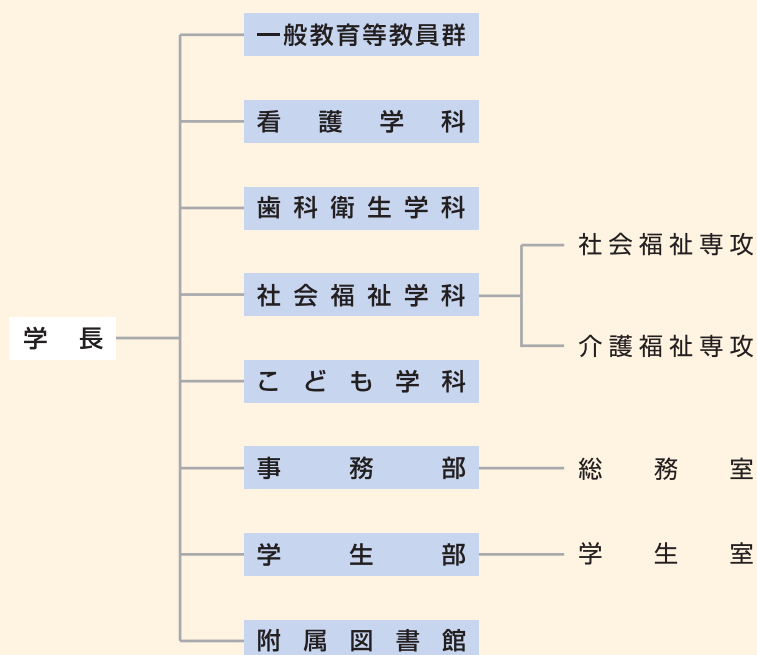
※小鹿キャンパス看護学部棟 6298.42 m²、教育棟講義室等 1867 m²を除く。

■ 学内配置図



■ 組織（短期大学部）

（平成 28 年 4 月 1 日現在）



■ 大学施設の概要（短期大学部）

（平成 28 年 4 月 1 日現在）

1 施設の概要

| | | |
|-------|---------------------|---------------------------|
| 所在地 | 静岡市駿河区小鹿二丁目 2 番 1 号 | |
| 建築年月 | 平成 9 年 1 月 | |
| 構造・規模 | 教 育 棟 | 鉄骨鉄筋コンクリート造 地上 6 階 |
| | 事務・厚生・図書館棟 | 鉄骨鉄筋コンクリート造 地上 3 階 地下 1 階 |
| | 体 育 館 | 鉄骨鉄筋コンクリート造 地上 2 階 |

2 施設面積の内訳

| 区 分 | | 面 積 | | 摘 要 |
|---------|-----------------|------------------------------|--------------------------|---------------------------------|
| 大 学 施 設 | | 37,066.20 m ² | | |
| 内訳 | 校 舎 敷 地 | 27,680.20 m ² | | |
| | 運 動 場 敷 地 | 9,386.00 m ² | | テニスコート含む |
| 建 物 | | 建 9,814.19 m ² /延 | 21,890.99 m ² | |
| 内訳 | 教 育 棟 | 建 4,763.41 m ² /延 | 13,317.20 m ² | |
| | 事 務・厚 生・図 書 館 棟 | 建 2,197.08 m ² /延 | 5,872.27 m ² | 図書館（再掲） 1,744.28 m ² |
| | 体 育 館 | 建 2,252.54 m ² /延 | 2,156.83 m ² | |
| | そ の 他 の 建 物 | 建 601.16 m ² /延 | 544.69 m ² | クラブ棟、弓道場、車庫、ゴミ置場 |

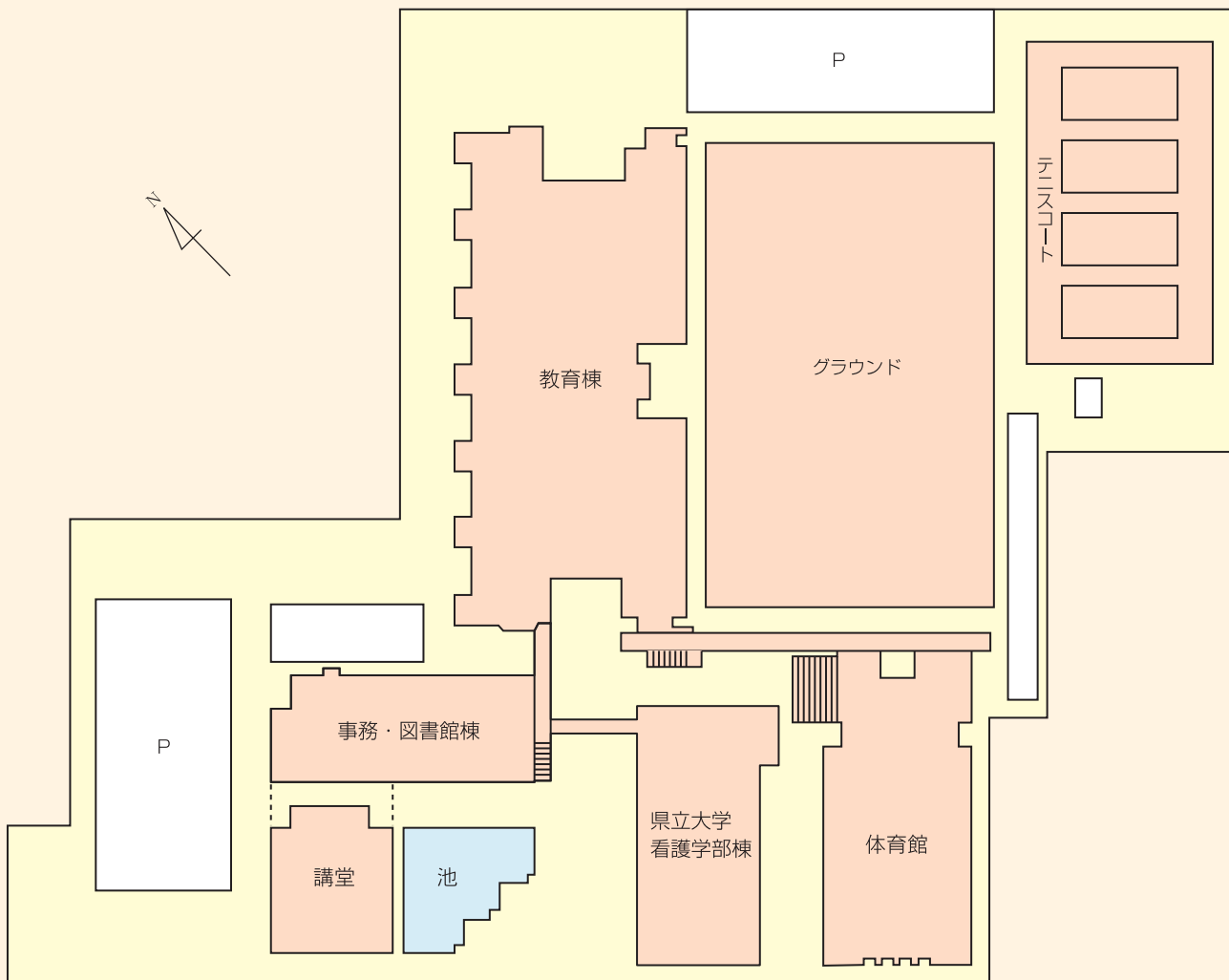
■ 教職員数

(平成28年4月1日現在)

| 区 分 | 学 長 | 教 授 | 准教授 | 講 師 | 助 教 | 助 手 | 事務職員 | 合 計 |
|------|-----|-----|-----|-----|-----|-----|------|-----|
| 教職員数 | 1 | 13 | 14 | 15 | 6 | — | 12 | 60 |

(注) 学長は、兼務(外数)である。

■ 校舎配置図



2 静岡県公立大学法人の概要

平成 19 年 4 月に静岡県公立大学法人が設立され、それまで静岡県が直接管理していた静岡県立大学及び同短期大学部の運営を行っている。

1 名 称

静岡県公立大学法人

2 設立認可

平成 19 年 3 月 19 日（総務大臣及び文部科学大臣）

3 設 立

平成 19 年 4 月 1 日

4 主たる事務所（法人所在地）

静岡市駿河区谷田 52 番 1 号（平成 28 年 4 月 1 日移転）
（平成 19 年 4 月 1 日～平成 28 年 3 月 31 日は、静岡市駿河区小鹿二丁目 2 番 1 号）

5 審議機関

(1) 役員会

- ・法人の重要事項に関する最高審議機関
- ・理事長、副理事長、理事で構成。監事は出席して意見陳述ができる。

(2) 経営審議会

- ・法人の経営に関する重要事項を審議。予算の作成、決算に関する事項等
- ・理事長、副理事長、理事、学外委員で構成。合計 8 人。学外委員が 2 分の 1 以上

(3) 教育研究審議会

- ・大学の教育研究に関する重要事項を審議
- ・学長、副学長、各学部長等、学外委員で構成。25 人以内。学外委員 2 人以上

6 役 員

(1) 理事長（知事が任命・任期 4 年・再任可）

| 氏 名 | 就任期間・任期 |
|-------|----------------------------------|
| 鈴木雅近 | 平成 19 年 4 月 1 日～平成 23 年 3 月 31 日 |
| 竹内 宏 | 平成 23 年 4 月 1 日～平成 24 年 3 月 31 日 |
| 本 庶 佑 | 平成 24 年 4 月 1 日～平成 29 年 4 月 30 日 |

（就任日順・敬称略）

(2) 副理事長（学長が就任・学長は学長選考会議が選考し理事長が任命・任期は学長任期）

| 氏 名 | 就任期間・任期 |
|---------|-----------------------------------|
| 西 垣 克 | 平成 19 年 4 月 1 日～平成 21 年 1 月 31 日 |
| 木 苗 直 秀 | 平成 21 年 3 月 10 日～平成 27 年 3 月 31 日 |
| 鬼 頭 宏 | 平成 27 年 4 月 1 日～平成 31 年 3 月 31 日 |

（就任日順・敬称略）

(3) 理事 (3人以内・任期4年・再任可)

| 氏名 | 就任期間・任期 |
|-------|----------------------|
| 江崎善三郎 | 平成19年4月1日～平成23年3月31日 |
| 木苗直秀 | 平成19年4月1日～平成21年3月9日 |
| 酒井 広 | 平成19年4月1日～平成21年3月31日 |
| 出川雅邦 | 平成21年4月1日～平成23年3月31日 |
| 府川博明 | 平成21年4月1日～平成23年3月31日 |
| 岩崎清悟 | 平成23年4月1日～平成31年3月31日 |
| 丸山康至 | 平成23年4月1日～平成27年3月31日 |
| 山田静雄 | 平成23年4月1日～平成25年3月31日 |
| 奥 直人 | 平成26年4月1日～平成27年3月31日 |
| 伊藤秀治 | 平成27年4月1日～平成31年3月31日 |
| 今井康之 | 平成27年4月1日～平成31年3月31日 |

(就任日順・同一の場合五十音順・敬称略)

(4) 監事 (知事が任命・非常勤・2人・任期2年・再任可)

| 氏名 | 就任期間・任期 |
|-------|-----------------------|
| 杉山敏彦 | 平成19年4月1日～平成26年3月31日 |
| 富田多嘉子 | 平成19年4月1日～平成23年3月31日 |
| 増田 堯 | 平成23年4月1日～平成24年12月12日 |
| 河村正史 | 平成25年4月1日～平成31年3月31日 |
| 太田正博 | 平成26年4月1日～平成31年3月31日 |

(就任日順・同一の場合五十音順・敬称略)

7 経営審議会学外委員 (任期2年・再任可)

| 氏名 | 就任期間・任期 |
|-------|----------------------|
| 高田由美子 | 平成19年4月1日～平成25年3月31日 |
| 中西勝則 | 平成19年4月1日～平成25年3月31日 |
| 原田誠治 | 平成19年4月1日～平成25年3月31日 |
| 山本敏博 | 平成19年4月1日～平成25年3月31日 |
| 北村敏廣 | 平成25年4月1日～平成31年3月31日 |
| 竹中登一 | 平成25年4月1日～平成31年3月31日 |
| 薬師寺泰蔵 | 平成25年4月1日～平成27年3月31日 |
| 山田訓史 | 平成25年4月1日～平成29年3月31日 |
| 榊 佳之 | 平成27年4月1日～平成31年3月31日 |

(就任日順・同一の場合五十音順・敬称略)

8 教育研究審議会学外委員 (任期2年・再任可)

| 氏名 | 就任期間・任期 |
|-------|----------------------|
| 北大路信郷 | 平成19年4月1日～平成21年3月31日 |
| 辻 邦郎 | 平成19年4月1日～平成21年3月31日 |
| 大坪 檀 | 平成21年4月1日～平成27年3月31日 |
| 長谷川隆一 | 平成21年4月1日～平成23年3月31日 |
| 伊勢村 護 | 平成23年4月1日～平成25年3月31日 |
| 横倉輝男 | 平成25年4月1日～平成27年3月31日 |
| 柳下福蔵 | 平成27年5月1日～平成31年4月30日 |
| 酒井公夫 | 平成27年9月1日～平成29年8月31日 |

(就任日順・同一の場合五十音順・敬称略)

3 公開講座

| 昭和62年度 | | 第1回 | | 「21世紀をよむ知性と科学」 | |
|------------|-------------------|-----------|------------|----------------------------|--|
| 担当学部等 | テ ー マ | 対 象 | 場 所 | | |
| 食品栄養科学部 | 高齢化、国際化、情報化社会への対応 | 一般社会人100人 | 県大谷田キャンパス | | |
| 国際関係学部 | | | | | |
| 経営情報学部 | | | | | |
| 薬学部 | 薬と生命を考える | 一般社会人100人 | 県大小鹿キャンパス | | |
| 昭和63年度 | | 第2回 | | 「新時代を生きるために」 | |
| 担当学部等 | テ ー マ | 対 象 | 場 所 | | |
| 国際関係学部 | 変動する国際環境と日本 | 一般社会人100人 | 県大谷田キャンパス | | |
| 食品栄養科学部 | 人の栄養に対する適応 | 一般社会人100人 | 県大小鹿キャンパス | | |
| 薬学部 | | | | | |
| 経営情報学部 | 情報と生活 | 一般社会人100人 | 掛川市 富士市 | | |
| 短期大学部 | 国際化時代を生きる | 一般社会人100人 | 浜松市 | | |
| 平成元年度 | | 第3回 | | 「共生時代と地域社会」 | |
| 担当学部等 | テ ー マ | 対 象 | 場 所 | | |
| 国際関係学部 | 共生時代における日本人 | 一般社会人200人 | 県大谷田キャンパス | | |
| 食品栄養科学部 | 健康に生きる | 一般社会人200人 | 県大谷田キャンパス | | |
| 薬学部 | | | | | |
| 経営情報学部 | 風土・時代・くらし | 一般社会人200人 | 県大谷田キャンパス | | |
| 短期大学部 | 茶の文化を考える | 一般社会人200人 | 浜松市 | | |
| 平成2年度 | | 第4回 | | 「共生時代と地域社会 PartII」 | |
| 担当学部等 | テ ー マ | 対 象 | 場 所 | | |
| 国際関係学部 | 共生時代における日本人 | 一般社会人200人 | 県大谷田キャンパス | | |
| 食品栄養科学部 | 21世紀への健康 | 一般社会人200人 | 県大谷田キャンパス | | |
| 薬学部 | | | | | |
| 経営情報学部 | 地域社会の活性化と消費生活 | 一般社会人200人 | 沼津市 | | |
| 短期大学部 | 食文化を考える | 一般社会人150人 | 浜松市 | | |
| 平成3年度 | | 第5回 | | 「共生時代と地域社会 PartIII」 | |
| 担当学部等 | テ ー マ | 対 象 | 場 所 | | |
| 生活科学研究センター | 風土と文化 | 一般社会人200人 | 県大谷田キャンパス | | |
| 経営情報学部 | くらしと数字のお付き合い | 一般社会人200人 | 県大谷田キャンパス | | |
| 食品栄養科学部 | 食と健康 | 一般社会人200人 | 沼津市 | | |
| 薬学部 | | | | | |
| 短期大学部 | ライフサイクルと健康 | 一般社会人150人 | 浜松市 | | |
| 平成4年度 | | 第6回 | | 「クオリティー・オブ・ライフへの道のり PartI」 | |
| 担当学部等 | テ ー マ | 対 象 | 場 所 | | |
| 食品栄養科学部 | 生命と健康 | 一般社会人200人 | 県大谷田キャンパス | | |
| 薬学部 | 疾病への挑戦 | 一般社会人200人 | 県大谷田キャンパス | | |
| 国際関係学部 | 新世界構造発を見すえて | 一般社会人150人 | 沼津市 | | |
| 短期大学部 | 人間は何を考えてきたか | 一般社会人200人 | 浜松市 | | |

| 平成5年度 | | 第7回 | | 「クオリティー・オブ・ライフへの道のり PartII」 | |
|-------------------------|-------|------------|-----------|-----------------------------|--|
| 担当学部等 | テ ー マ | 対 象 | 場 所 | | |
| 食品栄養科学部 薬学部 | 食と健康 | 一般社会人 200人 | 県大谷田キャンパス | | |
| 経営情報学部 | 情報と生活 | 一般社会人 200人 | 県大谷田キャンパス | | |
| 生活科学研究センター 生活健康科学研究科 | 文化と環境 | 一般社会人 150人 | 三島市 | | |
| 短期大学部 | 人間と文化 | 一般社会人 200人 | 浜松市 | | |

| 平成6年度 | | 第8回 | | 「クオリティー・オブ・ライフへの道のり PartIII」 | |
|----------------------|------------------|------------|-----------|------------------------------|--|
| 担当学部等 | テ ー マ | 対 象 | 場 所 | | |
| 薬学部 | 創薬の科学 | 一般社会人 200人 | 県大谷田キャンパス | | |
| 食品栄養科学部 生活健康科学研究科 | 環境と健康 | 一般社会人 200人 | 県大谷田キャンパス | | |
| 国際関係学部 経営情報学部 | 21世紀への展望・生活の中の判断 | 一般社会人 150人 | 三島市 | | |
| 短期大学部 | 現代の食生活を考える | 一般社会人 200人 | 浜松市 | | |

| 平成7年度 | | 第9回 | | 「新たなる世紀への展望」 | |
|----------------------|---------------------------|-----------------------|-----------|--------------|--|
| 担当学部等 | テ ー マ | 対 象 | 場 所 | | |
| 食品栄養科学部 生活健康科学研究科 | 環境と健康 | 一般社会人 200人 | 県大谷田キャンパス | | |
| 薬学部 食品栄養科学部 | くすりと健康 | 一般社会人 200人 | 県大谷田キャンパス | | |
| 経営情報学部 | 情報処理入門 (パソコンを使った実習と講義) | PC初心者 100人 (高校生も可) | 県大谷田キャンパス | | |
| 国際関係学部 | 充実されし人生 | 一般社会人 150人 | 三島市 | | |
| 短期大学部 | いのちを考える | 一般社会人 200人 | 浜松市 | | |

| 平成8年度 | | 第10回 | | 「新たなる世紀への展望」 | |
|----------------------|--------------|----------------------|-----------|--------------|--|
| 担当学部等 | テ ー マ | 対 象 | 場 所 | | |
| 食品栄養科学部 生活健康科学研究科 | 生活環境と健康 | 一般社会人 200人 | 県大谷田キャンパス | | |
| 経営情報学部 | インターネット入門 | 一般社会人 70人 | 県大谷田キャンパス | | |
| 国際関係学部 | 充実されし生涯をもとめて | 一般社会人 150人 | 三島市 | | |
| 薬学部 | 健康の科学 | 一般社会人 200人 | 浜松市 | | |
| 短期大学部 | パソコン活用法 | 一般社会人 30人 (PC使用者) | 浜松市 | | |

| 平成9年度 第11回 「新たなる世紀への展望 PartIII」 | | | |
|---------------------------------|-----------------------------|---------------|------------|
| 担当学部等 | テ ー マ | 対 象 | 場 所 |
| 薬学部 生活健康科学研究科 | 健康を科学する | 一般社会人 200人 | 県大谷田キャンパス |
| 経営情報学部 | 情報ネットワークの世界 | 一般社会人 70人 | 県大谷田キャンパス |
| 国際関係学部 | 新しき日本の課題 | 一般社会人 200人 | 浜松市 |
| 看護学部 | 保健・医療・福祉の活用方法と 健康生活 | 一般社会人 200人 | 県大谷田キャンパス |
| 環境科学研究所 | 環境と人間 | 一般社会人 150人 | 三島市 |
| 短期大学部 | 私たちの地域を知る | 一般社会人 200人 | 浜松市 |
| 平成10年度 第12回 「自然と人間の調和を求めて」 | | | |
| 担当学部等 | テ ー マ | 対 象 | 場 所 |
| 看護学部 | 老化現象と健康生活 | 一般社会人 200人 | 県大谷田キャンパス |
| 食品栄養科学部 | 21世紀を賢く生きる | 一般社会人 200人 | 県大谷田キャンパス |
| 経営情報学部 | 企業家と経営革新 | 一般社会人 200人 | 県大谷田キャンパス |
| 環境科学研究所 | 環境と健康 | 一般社会人 200人 | 県大谷田キャンパス |
| 薬学部 | 薬の科学の最先端 | 高校生以上 200人 | 県大谷田キャンパス |
| 国際関係学部 | 新しき国際社会を求めて | 一般社会人 150人 | 県教委三島分館 |
| 短期大学部 | 21世紀の食生活を考える | 一般社会人 200人 | 短大部浜松キャンパス |
| 短期大学部静岡校 | 暮らしの中の家族と老後 | 一般社会人 200人 | 短大部静岡キャンパス |
| 平成11年度 第13回 | | | |
| 担当学部等 | テ ー マ | 対 象 | 場 所 |
| 経営情報学部 | 謎解きの悦楽 | 中学生以上 50人 | 県大谷田キャンパス |
| 薬学部 | 生命システムの統合 一脳と免疫：生物は積分だ！ー | 高校生以上 200人 | 県大谷田キャンパス |
| 国際関係学部 | 新しき国際社会を求めて | 一般社会人 150人 | 県教委三島分館 |
| 短期大学部 | 現代を開く | 一般社会人 200人 | 短大部浜松キャンパス |
| 短期大学部静岡校 | 口腔と健康 | 15歳以上 150人 | 短大部静岡キャンパス |
| 平成12年度 第14回 | | | |
| 担当学部等 | テ ー マ | 対 象 | 場 所 |
| 環境科学研究所 | 環境ホルモン | 高校生以上 80人 | 県大谷田キャンパス |
| 食品栄養科学部 薬学部 | がん予防の最先端 | 高校生以上 200人 | 県大谷田キャンパス |
| 看護学部 | 現代社会と生き生きライフ | 高校生以上 150人 | 県教委三島分館 |
| 短期大学部浜松校 | 21世紀のコミュニケーション | 高校生以上 200人 | 短大部浜松キャンパス |
| 短期大学部 | 自分でできる健康管理 | 15歳以上 60人 | 短大部静岡キャンパス |
| 平成13年度 第15回 | | | |
| 担当学部等 | テ ー マ | 対 象 | 場 所 |
| 看護学部 | 21世紀を健やかに生きる | 15歳以上の県民 150人 | 県大谷田キャンパス |
| 国際関係学研究科 | アジアの中の日本 | 15歳以上の県民 150人 | 県教委三島分館 |
| 短期大学部 | 少子高齢社会の中で地域に生きる | 15歳以上の県民 150人 | 短大部静岡キャンパス |
| 国際関係学部 | 新たな地平 | 15歳以上の県民 150人 | 浜松市 |

| 平成14年度 | | 第16回 | |
|---------|---------------|------------|------------|
| 担当学部等 | テーマ | 対象 | 場所 |
| 薬学部 | 21世紀のくすりと医療 | 高校生以上 150人 | 県大谷田キャンパス |
| 環境科学研究所 | 水・環境・生命を守るために | 高校生以上 150人 | 県大谷田キャンパス |
| 短期大学部 | ことばと表現と | 高校生以上 150人 | 短大部静岡キャンパス |
| 食品栄養科学部 | 食生活から健康長寿を考える | 高校生以上 150人 | 県教委三島分館 |

| 平成15年度 | | 第17回 | |
|----------|-----------------------|------------|------------|
| 担当学部等 | テーマ | 対象 | 場所 |
| 看護学部 | ライフサイクルと健康 | 高校生以上 150人 | 県大谷田キャンパス |
| 国際関係学部 | 朝鮮半島情勢の新たな展開 | 高校生以上 150人 | 県大谷田キャンパス |
| 国際関係学研究科 | | | |
| 国際関係学部 | グローバル化時代における文化・社会の多様性 | 高校生以上 150人 | 県教委三島分館 |
| 国際関係学研究科 | | | |
| 短期大学部 | 口からはじまる健康 | 高校生以上 50人 | 短大部静岡キャンパス |

| 平成16年度 | | 第18回 | |
|-----------|-------------------|---------------|-------------|
| 担当学部等 | テーマ | 対象 | 場所 |
| 環境科学研究所 | 環境新時代—文明・いのち・教育 | 15歳以上の県民 120人 | 県大谷田キャンパス |
| 薬学部 | 健康とくすり | 15歳以上の県民 120人 | 浜松市地域情報センター |
| 食品栄養科学部 | 遺伝子から見た食と健康 | 15歳以上の県民 120人 | 県教委三島分館 |
| 生活健康科学研究所 | | | |
| 短期大学部 | 現代のこどもの心と体の問題を考える | 15歳以上の県民 100人 | 短大部静岡キャンパス |

| 平成17年度 | | 第19回 | |
|----------|-------------------|---------------|-----------------------|
| 担当学部等 | テーマ | 対象 | 場所 |
| 看護学部 | 日常から考えるケア—看護からの発信 | 15歳以上の県民 120人 | 県大谷田キャンパス |
| 看護学研究科 | | | |
| 経営情報学部 | 地域活性化と街づくり | 15歳以上の県民 50人 | 静岡文化芸術大学 静岡市（遠隔会場） |
| 経営情報学研究科 | | | |
| 国際関係学部 | 世界の中の日本 | 15歳以上の県民 120人 | 県教委三島分館 |
| 国際関係学研究科 | | | |
| 短期大学部 | 震災時における大学の役割 | 15歳以上の県民 100人 | 短大部静岡キャンパス |

| 平成18年度 | | 第20回 | |
|---------|--------------------------|---------------|-------------|
| 担当学部等 | テーマ | 対象 | 場所 |
| 薬学部 | わかりやすい「健康とくすり」の話 | 15歳以上の県民 120人 | 県大谷田キャンパス |
| 環境科学研究所 | 環境研究の最前線—快適で豊かな暮らしを目指して— | 15歳以上の県民 120人 | 浜松市地域情報センター |
| 食品栄養科学部 | 食と健康長寿に関する最新情報 | 15歳以上の県民 120人 | 沼津労政会館 |
| 短期大学部 | 科学する心とからだ | 15歳以上の県民 20人 | 短大部静岡キャンパス |

| 平成19年度 第21回 | | | |
|-------------|------------------|---------------|-----------|
| 担当学部等 | テ ー マ | 対 象 | 場 所 |
| 看護学部 | 癒し | 15歳以上の県民 120人 | 県大谷田キャンパス |
| 経営情報学部 | コンピュータプログラミングの世界 | 15歳以上の県民 40人 | 県大谷田キャンパス |
| 国際関係学部 | 生活と文化 | 15歳以上の県民 120人 | 浜松市 |
| 短期大学部 | 健康を「口から」考えよう | 15歳以上の県民 120人 | 短大部キャンパス |

| 平成20年度 第22回 | | | |
|-------------|-----------------------------|---------------|-----------|
| 担当学部等 | テ ー マ | 対 象 | 場 所 |
| 薬学部 | 自然界の中にくすりのヒントを求めて | 15歳以上の県民 120人 | 沼津市 |
| 食品栄養科学部 | おとこの食の自立を目指して | 15歳以上の県民 30人 | 県大谷田キャンパス |
| 環境科学研究所 | 環境研究の最前線—身近な環境問題から地球環境問題まで— | 15歳以上の県民 120人 | 浜松市 |
| 短期大学部 | 中高年の健康管理 | 15歳以上の県民 120人 | 短大部キャンパス |

| 平成21年度 第23回 | | | |
|-------------|-------------------------|---------------|-----------|
| 担当学部等 | テ ー マ | 対 象 | 場 所 |
| 国際関係学部 | 広域ヨーロッパへの誘い—思想、歴史、国際関係— | 15歳以上の県民 100人 | 静岡市 |
| 看護学部 | 生命をつなぐ—誕生から死まで— | 15歳以上の県民 120人 | 県大谷田キャンパス |
| 経営情報学部 | 社会保障制度の再構築 | 15歳以上の県民 120人 | 浜松市 |
| 短期大学部 | 女と男の明日、子育ての明日 | 15歳以上の県民 120人 | 短大キャンパス |

| 平成22年度 第24回 | | | |
|-------------|--------------------------|---------------|-----------|
| 担当学部等 | テ ー マ | 対 象 | 場 所 |
| 薬学部 | 薬食同源 | 15歳以上の県民 80人 | 静岡市 |
| 食品栄養科学部 | 科学で「食」を体感しよう | 15歳以上の県民 20人 | 県大谷田キャンパス |
| 環境科学研究所 | 生命と環境 | 15歳以上の県民 120人 | 沼津市 |
| 短期大学部 | 生活を科学する 水・油・なかをとりもつ界面活性剤 | 15歳以上の県民 24人 | 短大部キャンパス |

| 平成23年度 第25回 | | | |
|-------------|-------------------------|---------------|-----------|
| 担当学部等 | テ ー マ | 対 象 | 場 所 |
| 経営情報学部 | イノベーションを考える | 15歳以上の県民 120人 | 県大谷田キャンパス |
| 国際関係学部 | 静岡県立大学 NOW！学びの新機軸を目指して！ | 15歳以上の県民 80人 | 静岡市 |
| 看護学部 | 病を得ても健やかな生活を | 15歳以上の県民 120人 | 三島市 |
| 短期大学部 | 歯と口の不思議 | 15歳以上の県民 20人 | 短大キャンパス |

| 平成24年度 第26回 | | | |
|-------------|---------------------|---------------|-----------|
| 担当学部等 | テ ー マ | 対 象 | 場 所 |
| 環境科学研究所 | 環境と健康 | 15歳以上の県民 120人 | 静岡市 |
| 薬学部 | わかりやすい薬の話 | 15歳以上の県民 120人 | 浜松市 |
| 食品栄養科学部 | 食生活と運動から健康長寿を考え実践する | 15歳以上の県民 120人 | 県大谷田キャンパス |
| 短期大学部 | いきいき生きる | 15歳以上の県民 50人 | 短大部キャンパス |

| 平成25年度 第27回 | | | |
|-------------|-----------------------------------|---------------|-----------|
| 担当学部等 | テーマ | 対象 | 場所 |
| 国際関係学部 | 多文化共生社会で生きるために ～日本とヨーロッパの事例から～ | 15歳以上の県民 120人 | 浜松市 |
| 経営情報学部 | Javaで学ぶプログラミング基礎 | 15歳以上の県民 35人 | 県大谷田キャンパス |
| 看護学部 | 子どもと親に優しい子育て、孫育て | 15歳以上の県民 80人 | 静岡市 |
| 短期大学部 | 家庭の看護福祉学～暮らしの介護大全集～ | 15歳以上の県民 50人 | 短大キャンパス |

| 平成26年度 第28回 | | | |
|-------------|--------------------------------|--------------|-------------|
| 担当学部等 | テーマ | 対象 | 場所 |
| 食品栄養科学部 | 遺伝子とストレスを知り、 生活習慣病を予防しよう! | 15歳以上の県民 50人 | 県大谷田キャンパス |
| 薬学部 | 生活習慣病とクスリ ～静岡健康長寿への貢献～ | 15歳以上の県民 80人 | 静岡市 |
| 短期大学部 | 夏の健康と科学～酷暑を乗り 切るための知識と体力～ | 15歳以上の県民 40人 | 短大キャンパス |
| 食品栄養科学部 | 食の安全と疾病予防 ～安全な“食”で疾病を予防しよう～ | 15歳以上の県民 40人 | 富士市 |
| 短期大学部 | 健康寿命は口腔機能の活性化から 一歯の定期健診のすすめ | 50人 | 静岡市内大学リレー講座 |

| 平成27年度 第29回 | | | |
|-------------|-------------------------------------|---------------|-------------|
| 担当学部等 | テーマ | 対象 | 場所 |
| 薬・食品栄養科学部 | 食べ物と薬のお話～生活習慣病を 予防しよう!薬と賢く付き合おう! | 15歳以上の県民 70人 | 富士市 |
| 看護学部 | 住み慣れた地域で暮らすことの準備と心構え | 15歳以上の県民 120人 | 県大谷田キャンパス |
| 短期大学部 | 長寿社会を豊かに生きる～健康は 「おいしい」と感じる幸せから～ | 15歳以上の県民 60人 | 短大キャンパス |
| 国際関係学部 | 世界を見る目：環境、行動、文化 | 15歳以上の県民 120人 | 浜松市 |
| 経営情報学部 | 静岡の地域、暮らし、未来 | 15歳以上の県民 120人 | 静岡市 |
| 国際関係学部 | 日本人の霊魂観 | 50人 | 静岡市内大学リレー講座 |

| 平成28年度 第30回 | | | |
|-------------|---|---------------|-------------|
| 担当学部等 | テーマ | 対象 | 場所 |
| 食品栄養科学部 | 健康寿命を延ばす野菜・大豆の 生産、加工、調理と食事 | 15歳以上の県民 120人 | 浜松市 |
| 薬学部 | 健康長寿のために知っておきたい病気と薬の話 | 15歳以上の県民 120人 | 県大谷田キャンパス |
| 短期大学部 | ソーシャルインクルーシブな 社会を目指して in Shizuoka | 15歳以上の県民 60人 | 短大キャンパス |
| 国際関係学部 | 日本から見る世界の今、世界から見る日本の今 ～文学、映画、言語、国際協力から | 15歳以上の県民 120人 | 静岡市 |
| 薬学部・食品栄養科学部 | 元気に長生きするための食事とくすり | 15歳以上の県民 120人 | 富士市 |
| 国際関係学部 | 本当は怖い?コミュニケーション ～「言葉の力と暴力」を哲学する～ | 70人 | 静岡市内大学リレー講座 |

※開催時期は、9月～12月の土曜日の午後に開催。ただし※は夏休み期間の平日に開催した。

1 大学間交流

(提携校のデータは協定締結時のもの)

| | | |
|--|-----|---|
| 浙江大学 (旧杭州大学) 〈中国〉 締結時期：1988.7.7 | 設 立 | 1897年求是学院、1928年浙江大学 1998.9.15 杭州大学、浙江医科大学及び浙江農業大学を統合 |
| | 所在地 | 浙江省杭州市 |
| | 学 部 | 中国文学、外国語、歴史学、政治・行政管理学、哲学、社会学、経済学、法学、教育学、物理学、化学、工学、植物学、農学、臨床医学、微生物学、薬学 |
| | 人 員 | 学生約 32,000人、教員約 4,900人 |
| ●経緯：1987.5.29 静岡県友好団が浙江省、杭州大学を訪問。浙江省長、杭州大学長が本学との友好交流を提案。 ●内容：学生・教員の交流、学術情報の交換、共同研究。 | | |

| | | |
|--|-----|---|
| カリフォルニア州立大学 ノースリッジ校 〈アメリカ〉 締結時期：1991.3.22 | 設 立 | 1958年（カレッジとして設立） |
| | 所在地 | カリフォルニア州口サンゼルス市 |
| | 学 部 | 芸術、経営経済学、コミュニケーション、教育、工学、コンピュータ科学、人文、理学、社会学 |
| | 人 員 | 学生約 30,000人、教員約 1,900人 |
| ●経緯：1987.6.15 カリフォルニア州立大学ノースリッジ校副学長一行6名来学。 ●内容：教員・研究者の交流支援、共同研究の調整、情報・報告書・学術出版物の交換、学生の交流。 | | |

| | | |
|---|-----|--|
| モスクワ国立 国際関係大学 〈ロシア〉 締結時期：1991.4.24 | 設 立 | 1944年（モスクワ大学から分離独立、ロシア連邦外務省直轄） |
| | 所在地 | モスクワ市 |
| | 学 部 | 国際関係学部、国際法学部、国際経済関係学部、政治学部、国際ジャーナリズム学部、国際ビジネス経営学部及び大学院 |
| | 人 員 | 学生約 4,500人（うち留学生 500人以上）、教員約 500人 |
| ●経緯：1990.3～4 モスクワ国立国際関係大学マレチン教授が、国際関係学部鈴木教授と共同研究。 ●内容：学生・教員の交流、学術情報の交換、共同研究。 | | |

| | | |
|---|-----|-----------------------------------|
| フィリピン大学 〈フィリピン〉 締結時期：1996.4.24 | 設 立 | 1908年 |
| | 所在地 | ケソン市、マニラ市、ロス・バニョス市、ピサヤ、ミンダナオ、バギオ市 |
| | 学 部 | 人文社会科学、図書館情報、経済、経営、理学、法学 |
| | 人 員 | 学生約 40,000人、教員約 3,000人 |
| ●経緯：1989.7 フィリピン大学元人文学部長レスリー・パウソン教授来学・公開講演。 ●内容：学生・教員の交流、学術情報の交換、共同研究。 | | |

| | | |
|--|-----|-----------|
| 浙江省医学科学院 〈中国〉 締結時期：1997.5.5 | 設 立 | 1950年 |
| | 所在地 | 中国浙江省杭州市 |
| | 学 部 | 医学部 |
| | 人 員 | 研究者約 600人 |
| ●経緯：1987.5 知事と浙江省長が合意した漢方薬の共同研究の相互受入について、薬学部漢方薬研究施設が受入施設となる。 ●内容：学術情報の交換、共同研究、日中健康科学シンポジウム開催。 | | |

| | | |
|--|-----|---------------------------------|
| ニューキャッスル大学 〈イギリス〉 締結時期：1999.3.19 | 設 立 | 1834年（1850年ごろダーラム大学に統合、1963年分離） |
| | 所在地 | タイン・アンド・ウィア州ニューキャッスル・アポン・タイン市 |
| | 学 部 | 農業環境学、文学、教育学、工学、医歯学、法社会学、理学 |
| | 人 員 | 学生 33,500人 |
| ●経緯：1990.3.26 国際関係学部とノーザンブリアン校東アジア研究センターで部局間協定締結。 ●内容：共同研究、学術情報の交換、学生の訪問・教員の交換。 | | |

| | | |
|--------------------------------------|-----|---|
| アリゾナ大学 (アメリカ) | 設 立 | 1885年(州立大学) |
| | 所在地 | アリゾナ州ツーソン市 |
| | 学 部 | 16学部(College)と8専門学部(School)から成る。医学、薬学、看護学、農学、生命科学、工学、教育学、国際関係学、行政管理学、経営管理学、人文科学、社会・行動科学、芸術学など |
| | 人 員 | 学生約37,000人(うち留学生135か国から約3,000人)、教員約14,000人 |
| 締結時期：2003.7.29 | | |
| ●経緯：1978 静岡薬科大学山田助手(当時)がアリゾナ大学に研究留学。 | | |
| ●内容：教員等の交流、共同研究、学術会議。 | | |

| | | |
|---|-----|--|
| グリフィス大学 (オーストラリア) | 設 立 | 1971年(州立大学) |
| | 所在地 | クイーンズランド州ブリスベン市 |
| | 学 部 | 芸術学部、教育学部、情報技術部、環境科学部、健康科学部、看護学部、理学部など7学部27学科及び29研究所等で構成 |
| | 人 員 | 学生約27,000人(うち大学院生約2,300人、留学生70数か国から約3,000人)、教員約3,000人 |
| 締結時期：2004.9.30 | | |
| ●経緯：1996 ころから薬学部鈴木教授が、グリフィス大学マーク・フォン・イツスタイン教授と共同研究。 | | |
| ●内容：学術及び研究者の交流、共同研究・シンポジウムの提携、学術情報の交換、学生の交流。 | | |

| | | |
|---|-----|--|
| リール政治学院 (フランス) | 設 立 | 1991年 |
| | 所在地 | ノール県リール市 |
| | 学 部 | 政治学部と4つの附属センターで構成。リール第2大学(法学部)と提携し、リール政治学院の学生はリール第2大学の科目を履修できる |
| | 人 員 | 学生約1,000人、専任教員約40人・非常勤教員約100人 |
| 締結時期：2005.7.4 | | |
| ●経緯：2004.5 国際関係学部剣持助教授(当時)が日仏高等教育機関交流会で大学間協定締結の交渉を開始。 | | |
| ●内容：学生・教員の交流等。 | | |

| | | |
|---|-----|--|
| ボアジチ大学 (トルコ) | 設 立 | 1971年 |
| | 所在地 | イスタンブール市 |
| | 学 部 | 文理学部、工学部、経済・経営学部、教育学部、近代トルコ史研究所、地震研究所、生物医学研究所、環境科学研究所、科学技術研究所、社会科学研究所などの研究機関 |
| | 人 員 | 学生約11,000人、教員約1,000人 |
| 締結時期：2006.11.7 | | |
| ●経緯：2006.6 静岡県学術文化交流団がボアジチ大学を訪問し、同大学副学長等と意見交換し、協力関係を構築。 | | |
| ●内容：学生・教員の交流等。 | | |

| | | |
|--|-----|--|
| 延世大学 (韓国) | 設 立 | 1885年 |
| | 所在地 | ソウル特別市西大門区、江原道原州市 |
| | 学 部 | 20学部95学科、18大学院、付設研究施設131機関。文科、政経、経営、理科、工科、神学、社会科学、法科、音楽、生活科学、教育科学、医科、歯科、看護など |
| | 人 員 | 学生約38,500人、専任教員約1,700人 |
| 締結時期：2006.11.7 | | |
| ●経緯：2005.9 から1年間、延世大学柳光秀教授を国際関係学部客員教授として招へいし、共同研究等を実施。 | | |
| ●内容：学生・教員の交流等、共同研究。 | | |

| | | |
|---|-----|---|
| コンケン大学 (タイ) | 設 立 | 1964 年 |
| | 所在地 | ムアンコンケン郡コンケン市 |
| | 学 部 | 16 学部、大学院修士・博士課程、ほかに附置研究機関、博物館など。農学、建築、準医学、教育、工学、芸術・応用美術、人文・社会、経営、医学、看護、薬学、理学、獣医学など |
| | 人 員 | 学生約 17,000 人 |
| 締結時期：2006.11.7 | | |
| ●経緯：2003.11.12 薬学部とコンケン大学薬学部・医学部で部局間協定締結。 | | |
| ●内容：学生・教員の交流等、共同研究。 | | |

| | | |
|--|-----|--|
| オハイオ州立大学 (アメリカ) | 設 立 | 1870 年 |
| | 所在地 | オハイオ州コロバス市 |
| | 学 部 | 17 学部 (College) と 6 専門学部 (School) から成る。農業、ビジネス、教育学、人文学、自然科学、工学、社会科学など幅広い専門分野にわたる |
| | 人 員 | 学生約 59,000 人 |
| 締結時期：2007.1.25 | | |
| ●経緯：2006.6 国際関係学部吉村教授が訪米し、従前の語学研修やインターンシップによる交流を踏まえ、全学的な交流に発展させることで合意。 | | |
| ●内容：共同研究、学生の交流、語学研修・インターンシップ。 | | |

| | | |
|--|-----|---|
| カリフォルニア大学 バークレー校 (アメリカ) | 設 立 | 1868 年 |
| | 所在地 | カリフォルニア州バークレー市 |
| | 学 部 | ビジネス、法学、教養、教育、情報、ジャーナリズム、社会福祉、公共政策、化学、工学、環境デザイン、資源工学、検眼学、保健衛生 |
| | 人 員 | 学生約 34,000 人、教員約 1,700 人、研究員約 3,500 人 |
| 締結時期：2007.6.25 | | |
| ●経緯：2006.4 カリフォルニア大学バークレー校国際交流室長来学。2006.10 国際関係学部中山教授が同校を訪問。 | | |
| ●内容：教員・学生（大学院生）の研究交流。 | | |

| | | |
|--|-----|--|
| ネブラスカ大学 リンカーン校 (アメリカ) | 設 立 | 1869 年 (州立大学) |
| | 所在地 | ネブラスカ州リンカーン市 |
| | 学 部 | 農学部、建築学部、教育学部、経営学部、教養学部、工学部、芸術学部、ジャーナリズム学部、法学部 |
| | 人 員 | 学生約 22,000 人 |
| 締結時期：2009.10.2 | | |
| ●経緯：食品栄養科学部を中心に進めてきたネブラスカ大学リンカーン校との交流や、静岡県とネブラスカ州の交流推進のため、2009.10 同校学長が来静し大学間協定締結。 | | |
| ●内容：教員・学生・スタッフの交流、共同研究、カリキュラム開発、技術移転、出版、機関構築 | | |

| | | |
|--|-----|------------------------------------|
| ブレーメン州立 経済工科大学 (ドイツ) | 設 立 | 1988 年 |
| | 所在地 | ブレーメン州ブレーメン市 |
| | 学 部 | 経済学部、建築学・環境学部、社会学部、電気学・情報学部、自然・工学部 |
| | 人 員 | 学生約 8,000 人 |
| 締結時期：2009.10.21 | | |
| ●経緯：ブレーメン州立経済工科大学では学生の海外実習先を探しており、本学でもドイツ語圏との交流が望まれていたことから、大学間協定を締結。 | | |
| ●内容：学生・教員の交流等。 | | |

| | | |
|--|-----|--|
| ブリュッセル自由大学 (ベルギー) | 設 立 | 1834年 |
| | 所在地 | ブリュッセル市 |
| | 学 部 | 芸術・人文科学、法律、社会科学・政治学、心理学・教育学、科学、医学、応用科学・工学、建築、公衆衛生スクール、自動車科学研究所、薬学研究所、欧州問題研究所 |
| | 人 員 | 学生約 21,000 人、教員約 1,400 人、研究スタッフ約 2,200 人 |
| 締結時期：2011.10.29 | 人 員 | 学生約 21,000 人、教員約 1,400 人、研究スタッフ約 2,200 人 |
| <ul style="list-style-type: none"> ●経緯：国際関係及び薬学分野を中心に交流を重ね、2010 木苗学長がブリュッセル自由大学訪問。2011.10 本学創立 25 周年記念事業の一環として、同大学関係者を招へいし、大学間協定を締結。 ●内容：教員・学生の研究交流、シンポジウム開催、学生の留学（英語による授業・研究指導） | | |
| カリフォルニア大学 デービス校 (アメリカ) | 設 立 | 1905 年（スクールとして設立） |
| | 所在地 | カリフォルニア州デービス市 |
| | 学 部 | 農業・環境学部、生物学部、工学部、文理学部、教育学大学院、法科大学院、経営管理大学院、医学大学院、獣医学大学院 |
| | 人 員 | 学生約 21,000 人、教員約 1,400 人、研究スタッフ約 2,200 人 |
| 締結時期：2011.10.29 | 人 員 | 学生約 21,000 人、教員約 1,400 人、研究スタッフ約 2,200 人 |
| <ul style="list-style-type: none"> ●経緯：食品分野を中心に交流を重ね、2010 木苗学長がカリフォルニア大学デービス校訪問。2011.10 本学創立 25 周年記念事業の一環として、同校関係者を招へいし、大学間協定を締結。 ●内容：教員・学生（大学院生）の研究交流、大学院生向け英語教育プログラム | | |
| マヒドン大学 (タイ) | 設 立 | 1943 年 |
| | 所在地 | バンコク市ほか |
| | 学 部 | 16 学部、6カレッジ、8研究機関及び大学院 |
| | 人 員 | 学生約 24,000 人、教員約 3,000 人 |
| 締結時期：2011.12.8 | 人 員 | 学生約 24,000 人、教員約 3,000 人 |
| <ul style="list-style-type: none"> ●経緯：薬学・食品分野を中心に交流を重ね、2011.10 本学創立 25 周年記念事業の一環として、同大学関係者を招へいし、大学間協定を締結。 ●内容：教員・学生（大学院生）の研究交流。 | | |
| ロジャー・ ウィリアムズ大学 (アメリカ) | 設 立 | 1919 年 |
| | 所在地 | ロードアイランド州プリストル町ほか |
| | 学 部 | 人類学・舞台芸術学部、芸術学部、歴史学部、文理学部、教育学部、ビジネス学部、工学部、法学部、国際関係学部、建築学部など 43 学部 |
| | 人 員 | 学生約 5,200 人 |
| 締結時期：2013.4.1 | 人 員 | 学生約 5,200 人 |
| <ul style="list-style-type: none"> ●経緯：全学的な教員及び学生の交流について協議を進め、2013.4 大学間協定を締結。 ●内容：短期英語研修、セメスター留学、教員交流。 | | |
| カリフォルニア州立大学 サクラメント校 (アメリカ) | 設 立 | 1947 年（カレッジとして設立） |
| | 所在地 | カリフォルニア州サクラメント市 |
| | 学 部 | 生涯教育学部、社会科学・学術学部、ビジネス学部、自然科学・数学部など |
| | 人 員 | 学生約 30,000 人 |
| 締結時期：2013.9.13 | 人 員 | 学生約 30,000 人 |
| <ul style="list-style-type: none"> ●経緯：2009.11.25 食品栄養科学部・国際関係学部・経営情報学部とカリフォルニア州立大学サクラメント校生涯教育学部で部局間協定締結。2013.9 部局間協定から大学間協定へ移行。 ●内容：短期英語研修、学生及び教職員の研修プログラムの構築など。 | | |
| 大邱保健大学 (韓国) | 設 立 | 1972 年 |
| | 所在地 | 大邱広域市北区 |
| | 学 部 | (2年制) 社会福祉学科、防火管理学科、医療環境デザイン学科 (3年制) 臨床病理学科、放射線学科、歯科技工学科、歯科衛生学科、作業療法学科、言語リハビリ学科、幼児教育学科 (4年制) 看護学科 など 21 学科 |
| | 人 員 | 学生約 7,000 人、専任教員約 180 人 |
| ※短期大学部において締結 締結時期：2014.3.27 | 人 員 | 学生約 7,000 人、専任教員約 180 人 |
| <ul style="list-style-type: none"> ●経緯：2010.2 大邱保健大学から本学へ交流協定締結を打診。 ●内容：学生・教職員の交換、共同研究。 | | |

2 部局間交流

(提携校のデータは協定締結時のもの)

| | |
|--|---|
| コンケン大学 医学部・薬学部 ＜タイ＞ | <ul style="list-style-type: none"> ● 締結時期：2003.11.12 ● 締結部局：薬学部 |
| 浙江大學（旧杭州大學） 薬学院 ＜中国＞ | <ul style="list-style-type: none"> ● 締結時期：2004.6.2 ● 締結部局：薬学部 |
| マヒドン大学 熱帯医学部・薬学部 ＜タイ＞ | <ul style="list-style-type: none"> ● 締結時期：2005.8.8 ● 締結部局：薬学部 |
| チュラロンコン大学 薬学部 ＜タイ＞ | <ul style="list-style-type: none"> ● 締結時期：2006.7.20 ● 締結部局：薬学部 |
| コンケン大学 看護学部 ＜タイ＞ | <ul style="list-style-type: none"> ● 締結時期：2006.10.1 ● 締結部局：看護学部 |
| フエ大学 科学大学部 ＜ベトナム＞ | <ul style="list-style-type: none"> ● 締結時期：2008.8.28 ● 締結部局：環境科学研究所 |
| ニュージーランド植物・食物研究所 （旧ホート研究所） ＜ニュージーランド＞ | <ul style="list-style-type: none"> ● 締結時期：2008.9.3 ● 締結部局：薬学部・食品栄養科学部 |
| モルドバ外交政策協会 ＜モルドバ＞ | <ul style="list-style-type: none"> ● 締結時期：2008.12.9 ● 締結部局：広域ヨーロッパ研究センター |
| 東西大学 日本研究センター ＜韓国＞ | <ul style="list-style-type: none"> ● 締結時期：2009.1.30 ● 締結部局：現代韓国朝鮮研究センター |
| チュラロンコン大学 薬学部 ＜タイ＞ | <ul style="list-style-type: none"> ● 締結時期：2009.2.23 ● 締結部局：食品栄養科学部・生活健康科学研究科 |
| リデット研究所 ＜ニュージーランド＞ | <ul style="list-style-type: none"> ● 締結時期：2009.10.27 ● 締結部局：薬学部・食品栄養科学部 |
| カリフォルニア州立大学サクラメント校 生涯教育学部 ＜アメリカ＞ | <ul style="list-style-type: none"> ● 締結時期：2009.11.25 ● 締結部局：食品栄養科学部・国際関係学部・経営情報学部 |
| マヒドン大学 理学部 ＜タイ＞ | <ul style="list-style-type: none"> ● 締結時期：2010.3.5 ● 締結部局：薬学研究科・生活健康科学研究科 |
| マヒドン大学 環境資源学部 ＜タイ＞ | <ul style="list-style-type: none"> ● 締結時期：2010.3.5 ● 締結部局：生活健康科学研究科 |
| マッセイ大学 食品栄養・人類健康学部 ＜ニュージーランド＞ | <ul style="list-style-type: none"> ● 締結時期：2010.7.2 ● 締結部局：薬学部・食品栄養科学部 |
| ソウル大学 日本研究所 ＜韓国＞ | <ul style="list-style-type: none"> ● 締結時期：2013.9.3 ● 締結部局：現代韓国朝鮮研究センター |
| ラジャヒ大学 理学部 ＜バングラデシュ＞ | <ul style="list-style-type: none"> ● 締結時期：2015.3.14 ● 締結部局：薬学部 |

3 事業実績等

(1) 語学研修への学生参加

| | 平成18年度 | 平成19年度 | 平成20年度 | 平成21年度 | 平成22年度 | 平成23年度 | 平成24年度 | 平成25年度 | 平成26年度 | 平成27年度 | 備考 |
|--------------------|--------|--------|--------|--------|--------|--------|--------|--------|--------|--------|------------|
| 浙江大学（旧杭州大学） | — | — | 3人 | 15人 | 6人 | 17人 | 9人 | 8人 | 5人 | 13人 | 平成2年度から実施 |
| ニューキャッスル大学 | 13人 | 2人 | 9人 | 12人 | 6人 | 16人 | 12人 | — | — | — | 平成3年度から実施 |
| オハイオ州立大学 | 12人 | 12人 | 12人 | 5人 | 11人 | — | — | — | — | — | 平成15年度から実施 |
| カリフォルニア州立大学サクラメント校 | | | | 7人 | 12人 | 4人 | 4人 | 9人 | 8人 | — | 平成21年度から実施 |
| ロジャー・ウィリアムズ大学 | | | | | | | | 14人 | 7人 | — | 平成25年度から実施 |
| キャンパスフランス | | | | | | | | | | 3人 | 平成27年度から実施 |

●キャンパスフランス：フランス政府留学局の斡旋による短期フランス語学研修。

(2) 語学教育インターンシップへの学生参加

| | |
|---------------|-------------------|
| オハイオ州立大学 | 平成18年度1人、20年度1人参加 |
| ロジャー・ウィリアムズ大学 | 平成25年度1人参加 |

(3) 教員交流

| | | 平成18年度 | 平成19年度 | 平成20年度 | 平成21年度 | 平成22年度 | 平成23年度 | 平成24年度 | 平成25年度 | 平成26年度 | 平成27年度 |
|--------------|----|----------------|-----------------------|-------------------------|-----------------|--------|--------------|----------------|-----------------------|-----------------------|-----------------|
| 浙江大学（旧杭州大学） | 派遣 | — | — | 諏訪一幸教授 | 諏訪一幸教授 | 小針進教授 | 諏訪一幸教授 | 奈倉京子講師 | 奈倉京子講師 | マティアス・ファイファー准教授 | 細川光洋教授 |
| モスクワ国立国際関係大学 | 派遣 | — | 上野雄史助教 | 廣瀬陽子准教授 | 立田洋司教授 | 尹大榮教授 | 諏訪一幸教授 | 六鹿茂夫教授 | 佐藤真千子講師 | 宮崎晋生講師 | 六鹿茂夫教授 |
| | 受入 | グレヴィッチ・タチャーナ教授 | レスニコヴァ・タチャーナ・ポリヴァナ准教授 | チュグロフ・セルゲイ・ヴラジスラヴォビッチ教授 | エカテリーナ・スラドコヴァ教授 | — | チロノフ・セルゲイ准教授 | グレヴィッチ・タチャーナ教授 | レスニコヴァ・タチャーナ・ポリヴァナ准教授 | リホレート・ヴァ・オルガ・ロマノヴァ准教授 | エカテリーナ・スラドコヴァ教授 |

●上記のほか、それぞれの大学間協定校・部局間協定校との間で、例年教員・研究者の相互派遣を実施。

(4) 短期交換学生交流

| | | 平成18年度 | 平成19年度 | 平成20年度 | 平成21年度 | 平成22年度 | 平成23年度 | 平成24年度 | 平成25年度 | 平成26年度 | 平成27年度 | 備考 |
|---------------|----|--------|--------|--------|--------|--------|--------|--------|--------|--------|--------|------------|
| モスクワ国立国際関係大学 | 派遣 | 1人 | 1人 | 2人 | 2人 | 2人 | 1人 | 1人 | 2人 | 2人 | 2人 | 平成8年度から実施 |
| | 受入 | 2人 | 2人 | 2人 | 2人 | 2人 | 2人 | 1人 | 2人 | 1人 | 2人 | |
| フィリピン大学 | 派遣 | 1人 | 1人 | 1人 | 1人 | 1人 | 3人 | 2人 | 2人 | 3人 | 2人 | 平成9年度から実施 |
| | 受入 | 1人 | 1人 | 1人 | 1人 | 1人 | 1人 | 1人 | — | — | — | |
| リール政治学院 | 派遣 | 2人 | 2人 | 2人 | 2人 | 1人 | 3人 | 2人 | 2人 | 2人 | 2人 | 平成17年度から実施 |
| | 受入 | — | 1人 | 1人 | 1人 | — | — | — | — | — | — | |
| ボアジチ大学 | 派遣 | | | | 1人 | 1人 | 1人 | 1人 | 2人 | 2人 | 2人 | 平成21年度から実施 |
| | 受入 | | | | — | 1人 | — | 1人 | 2人 | 2人 | 4人 | |
| ブレーメン州立経済工科大学 | 派遣 | | | | | 1人 | 3人 | 3人 | 5人 | 3人 | 3人 | 平成22年度から実施 |
| | 受入 | | | | | — | 3人 | 4人 | 1人 | — | 1人 | |

(5) その他大学間交流協定校への派遣

| | |
|----------|-------------------|
| オハイオ州立大学 | 平成26年度2人、27年度1人派遣 |
|----------|-------------------|

(6) 浙江省短期留学生相互派遣

| | 平成20年度 | 平成21年度 | 平成22年度 | 平成23年度 | 平成24年度 | 平成25年度 | 平成26年度 | 平成27年度 | 備考 |
|----|--------|--------|--------|--------|--------|--------|--------|--------|------------|
| 派遣 | — | — | 1人 | 7人 | 4人 | — | 2人 | — | 平成20年度から実施 |
| 受入 | 6人 | 6人 | 6人 | 5人 | 5人 | 6人 | 7人 | 7人 | |